

XTP-sensor

Instruktion for sikker brug



Symboler

Følgende symboler er brugt i manualen, for at gøre opmærksom på risiko for fare eller beskadigelse af produktet.



Overtrædelser af anvisninger angivet med et faresymbol er forbundet med risiko for personskade eller ødelæggelse af materiel.

- Brug enheden korrekt som oplyst af fabrikant. Ved spørgsmål kontakt forhandler
- Før servicering af enhed, afbryd strømmen og sikkerstil, at ingen ved et uheld kan tilslutte igen
- Installationsarbejde bør udføres af kompetente personer og efter gældende nationale regler
- Følg enhedens anvisninger fra fabrikant og generelle sikkerhedsanvisninger
- Denne enhed skal tilsluttes jord i installationen

Bortskaffelse

Ingen specielle forholdsregler. Produktet bør bortskaffes i overensstemmelse med nationale regler for bortskaffelse af elektronikaffald.

Indhold af pakken

- 1 stk. trykstyret sensor (XTP-sensor).
- 1 stk. kabel
- 1 stk. installations/brugervejledning

Garanti

exodraft-produkter skal installeres af kvalificeret personale. Efterkommes dette ikke, kan exodraft a/s påberåbe sig ret til at lade produktgarantien bortfalde helt eller delvist. exodraft forbeholder sig ret til at indføre ændringer i disse retningslinjer uden forudgående varsel.

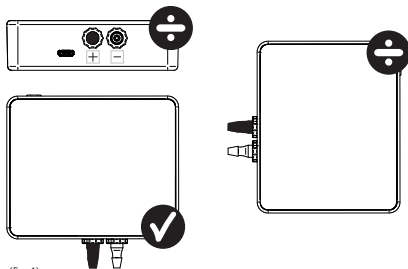
Anvendelse

exodraft's Xzense XTP-sensor er en præcisions tryktransducer udviklet til brændeovnsystemer. Den kan let installeres med exodraft's trådløse styrsystem Xzense.

Opsætning – Montage

Installationen skal foretages af kompetente personer. XTP-sensoren gør det muligt at opnå et konstant træk i skorstenen, og sikre dermed en optimal forbrænding, under fyring.

Xzense XTP-sensor skal altid monteres med slangestudserne nedad (fig. 1).



(fig. 1)

Ved undertryksmåling monteres trykslangen på (-) studs.

Overtryksstuds (+) skal beholde den sorte hætte på.



Der må ikke pustes ind i studsene på en Xzense XTP-sensor!

EI-tilslutning



Alle installationer skal udføres af kompetente personer i overensstemmelse med lokale love og bestemmelser.

Tilføj enhed/parring af enheder*

1. For at tilføje en enhed (XTP-sensor) til betjeningspanelet, vælges menuen *Tilføj enhed* på displayet.



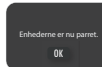
Tilføj enhed

2. Allerede parrede enheder vises på skærmen med en skrællespand ud for. For at parre med en ny enhed, vælges en enhed med lænke på. Vælg her enheden XTP-sensor.

XTP-sensor



3. En dialogboks kommer frem, og bekræfter om parringen er foretaget korrekt. Sørg altid for at have strøm på både betjeningspanel og XTP-sensor under parringen.



4. For at køre med XTP-sensorens systemstyring, skal dette vælges under menuen *Systemstyring*, som findes under menuen *Opsætning*.



Systemstyring

5. Skift systemstyring fra *Manuel brug* til *Trykstyret brug*, ved at aktivere on-funktionen.



Trykstyret

*Find flere detaljer og mere information i hovedmanualen for Xzense. Kan findes på www.exodraft-manuals.com



Lad altid strøm-/ladekablet være tilsluttet XTP-sensoren!

Tekniske specifikationer

Arbejdsområde:	5 Pa - 150 Pa +/- 0,1% Fuld skala
Dimension (h x b x d):	75 mm x 85 mm x 25 mm
Vægt:	120 g
Tæthedsklasse:	IP20
Materiale:	Kasse: Sort ABS - Låg: Sort PC
Omgivelsestemperatur:	-25 °C - +50 °C
Opbevaringstemperatur:	-25 °C - +50 °C
Indgang, forsyning:	5 VDC - USB
Tilladt overtryk:	20000 Pa
Medie:	Luft og røggasser

EU-Overensstemmelseserklæring

exodraft a/s, C.F. Tietgens Boulevard 41, DK-5220 Odense SØ, erklærer på eget ansvar, at følgende produkt, Xzense XTP sensor (exodraft varenr. 7501002), som er omfattet af denne erklæring, er i overensstemmelse med følgende standarder: EN60335-1, EN60335-2-80, DS/EN ISO 12100: 2012

I.h.t bestemmelser i direktiv: Maskindirektivet: 2006/42/EF/-EEC/-EWG/-CEE
Lavspændingsdirektiv: 2014/3w5/EC
EMC-direktiv: 2014/30/EC

Odense, 25.06.2019
Adm. direktør
Jørgen Andersen



XTP-sensor

Instruction for safe use



Symbols

The following symbols are used in the manual to point out the risk of danger or damage to the product.



Violations of directions indicated by a hazard symbol are associated with the risk of injury or damage to the equipment.

- Use the device correctly as specified by the manufacturer. If you have any questions please contact your dealer
- Before servicing the unit, disconnect the power and ensure that no one can accidentally reconnect
- Installation work should be carried out by competent persons and in accordance with applicable national rules
- Follow the device's instructions from the manufacturer and general safety instructions
- This unit must be connected to ground in the installation

Disposal

No special precautions. The product should be disposed of in accordance with national rules for the disposal of electronic waste.

Content of the package

- 1 pcs. pressure-controlled sensor (XTP sensor).
- 1 pcs. cable
- 1 pcs. Installation guide/Manual

Warranty

exodraft products must be installed by qualified personnel. If this is not complied with, exodraft a/s may claim the right to omit the product guarantee in whole or in part. exodraft reserves the right to make changes to these guidelines without prior notice.

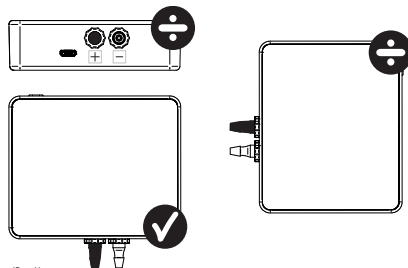
Application

exodraft's Xzense XTP-sensor is a precision pressure transducer designed for stoves. It can easily be installed with the exodraft wireless control system Xzense.

Setup - Mounting

The installation must be carried out by competent persons. The XTP sensor makes it possible to achieve a constant draft in the chimney, thereby ensuring optimum combustion during firing.

Xzense XTP sensor must always be mounted with the hose connectors downwards (fig. 1).



(fig. 1)

When underpressure measurement, the pressure hose is mounted on the (-) stud. Overpressure stud (+) must keep the black cap on.



Do not blow in the stud of an Xzense XTP sensor!

Electrical connection



All installations must be performed by competent persons in accordance with local laws and regulations.

Add device/pairing devices*

1. To add a device (XTP sensor) to the control panel, select the *Add device* menu on the display.



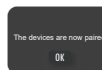
Add device

2. Already paired devices are displayed screen with a trash can. To pair with a new device, select a device with a link on it. Here, select the device XTP sensor.

XTP-sensor



3. A dialog box appears and confirms that the pairing has been done correctly. Always make sure you have both power control panel and XTP sensor during pairing.



4. To run with the XTP sensor's system control, this must be selected below the *System management* menu, located under the *Setup* menu.



System management

5. Change system management from *Manual* use to *Pressure controlled* use by activating the ON function.



Pressure controlled

*Find more details and more information in the main Xzense manual. Can be found at www.exodraft-manuals.com



Always have power/charging cable plugged in the XTP-sensor!

Technical specifications

Responsibilities:	5 Pa - 150 Pa +/- 0,1% Full scale
Dimension (h x b x d):	75 mm x 85 mm x 25 mm
Weight:	120 g
Ingress protection:	IP20
Material:	Box: Black ABS - Lid: Black PC
Ambient temperature:	-25 °C - +50 °C
Storage temperature:	-25 °C - +50 °C
Input, supply:	5 VDC - USB
Permitted overpressure:	20000 Pa
Media:	Air and flue gases

Declaration of Conformity

exodraft a/s, C.F. Tietgens Boulevard 41, DK-5220 Odense SØ,
Hereby declares that the following products:
Xzense XTP sensor (exodraft itemno. 7501002),
Were manufactured in conformity with the
provisions of the following standards:
EN60335-1, EN60335-2-80, DS/EN ISO 12100: 2012

In accordance with:
The Machinery Directive: **2006/42/EF/-EEC/-EWG/-CEE**
The Low Voltage Directive: **2014/3w5/EC**
And the EMC Directive: **2014/30/EC**

Odense, 25.06.2019
Managing Director
Jørgen Andersen

